

Hafa® Spabad



Monterings- og brugsanvisning samt købsbevis

DK

Hafa®

Hafa
Svarvaregatan 5, Box 525
SE-301 80 Halmstad
SWEDEN

Garanti/Warranty.
Service, reservdelar/spare parts
Sweden: Tel: +46 (0)35 15 44 75
Norway: Tel: +47 (0)69 31 02 30
Finland: Puh: +358 (0)9 61500940

www.hafa.se
www.hafa.dk
www.hafabad.no
www.hafa.se
www.hafabathroom.ru
www.hafa.eu

E-mail:
service@hafa.se
service@hafabad.no

2019-04-26

Du har gjort et godt valg ved at købe et spabad fra Hafa.

Denne brugsanvisning er fremstillet for at give dig de mest optimale badoplevelser de næste mange år.

Her får du installationsråd, som forklarer karrets funktioner og gør det sikkert at anvende. Du finder også vedligeholdelsesråd og instruktioner i, hvordan systemet virker. Har du valgt et kar uden massagesystem, bør du primært gennemlæse afsnittet om installation og vedligeholdelse.

Denne manual indeholder også et unikt produktbevis og skal derfor opbevares sammen med din købskvittering.

Vi håber at du rigtig mange gode oplevelser i dit nye spabad.

Dit system

Nedenfor redegøres for, hvilket system netop dit badekar er udstyret med. Dette for at du nemt skal finde de relevante afsnit i lettere at hitta rätt i brugsanvisningen.

System

- Base
- Upgrade
- Deluxe
- Premium
- Kun badekar

Sluttkontroll

Garantinummer: _____

Dato: _____

OK

- Se over karet, og tørk av eventuelle limrester
- Kontroller at det ikke er sprekker, riper, støpefeil, misfarginger på skallet og kromet
- Kontroller frontpanelet iht. instruksjonen (hvis frontpanel skal leveres)
- Kontroller pakningene i karet
- Kontroller at garantietiketten er synlig på stativet
- Tørk av karet og betjeningskontrollene
- Tørk av eventuelt slipestøv
- Legg ved bruksanvisningen til karet, utfylt med garantinumner, dato, navn på tester og pakker
- Kontroller at karet er boret for kantblande batteri (hvis blande batteri skal leveres)
- Kontroller at det er logo på sargkanten
- Kontroller at alt tilbehør følger med iht. oppbygningen
- Kontroller at frontklips er montert (hvis front skal leveres)
- Advarselsteksten om å ikke løfte slangene teipes rundt karet
- Ta bilde av karet iht. instruksjonen
- Skriv ut etiketter, og sett dem på begge kortsidene av emballasjen
- Etter emballeringen må du kontrollere at ingen kantbeskyttelser er knekt
- Kontroller at det er logo på emballasjen
- Kontroller at produksjonsnummeret stemmer for karet, kryss av på ordren om at alt er med.

Signatur: _____

Ansettelsesnummer: _____

Indholdsfortegnelse

Sikkerhed	5
Sikkerhedsanvisninger	5
Installation	6
udpakning og justering	6
tilslutning af el	7
tilslutning af vand og afløb	11
test og finjustering	12
montering af frontpanel/ front og gavl	13
indbygning af kar	15
Anvendelse	17
tips til badet	17
systembeskrivelse	19
Base og Upgrade	19
Deluxe og Premium	20
Spabadets funktioner	21
Vedligeholdelse	23
vedligeholdelsesråd	25
fejlsøgning	24
service	26

Da vi er under konstant udvikling forbeholder vi os retten til ændringer og forbedringer i sortiment og design.

Sikkerhed



Sikkerhedsanvisninger

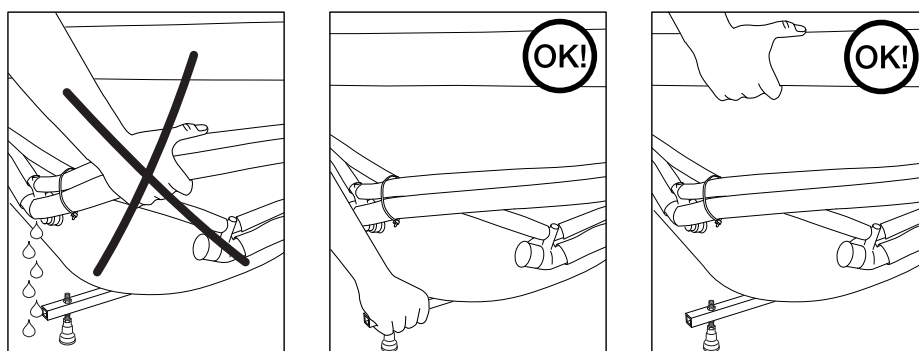
- **Børn må aldrig bade uden opsigt.**
- **Personer med for højt eller lavt blodtryk, sygdomme som kræver medicinsk behandling og gravide bør rådføre sig med læge, før anvendelse af spabadet.**
- **Når spabadets systemer kører, må personer med langt hår ikke lade hovedet komme i nærheden af udsugningsventilen. Udsugningen sidder i bundafløbet. På kar i serien Pacific findes endnu en udsugningsventil i en karrets sider.**
- **Vandtemperaturen i spabadet må aldrig overstige 45 grader. På kar med overophedningssikring blokeres vandvarmeren ved denne temperatur og kan kun startes igen efter at have aktiveret nulstilningsknappen (se afsnittet "vandvarmere" på side 22).**

Installation

I dette afsnit beskrives installationen trin for trin. Først fjernes emballagen og karret stilles på den tiltænkte plads. Derefter tilsluttes el, vand og afløb. Til sidst kontrolleres karrets funktioner og evt. frontpanel/front og gavl monteres.

Udpakning og justering

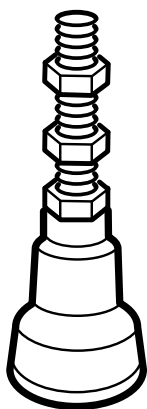
Vigtigt! Undgå altid at løfte i karrets slanger eller øvrigt monteret udstyr ved udpakning. Løft altid karret i benstativet eller i karrets kant.



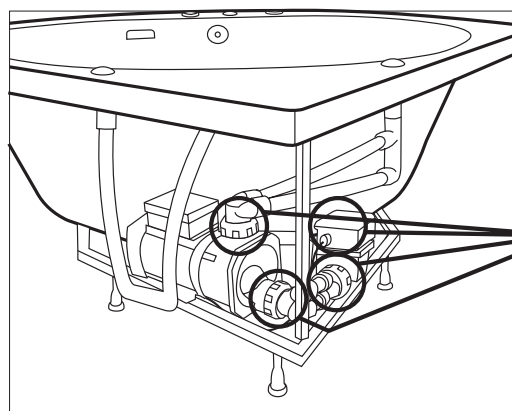
Fjern emballagen og kontroller at karret ikke har pådraget sig transportskader. Eventuelle skjulte transportskader skal omgående og inden 5 hverdage anmeldes til fragtselskabet.

Fjern kassen, som karret leveres i og stil karret på dets tiltænkte plads. Alle karrets fødder er individuelt justerbare. Juster fødderne, så karret står helt i vater – kontroller med vaterpas. Justeringen skal dels sikre karrets stabilitet, dels dets selvtømmende funktion.

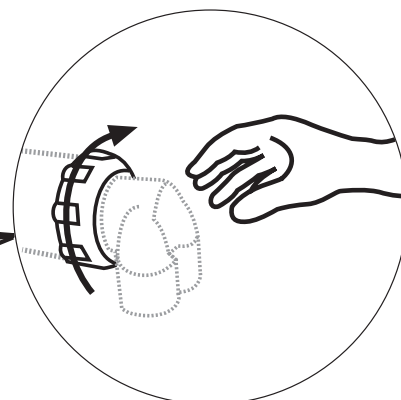
Koblinger til pumpe og kompressor kan have løsnet sig under transporten. Kontroller derfor altid at koblingerne er tilstrækkeligt spændt (se illustrationen nedenfor).




Justerbar fod



Kontroller at tilslutningerne til pumpe og kompressor er efterspændte



Tilslutning af el

- **Vigtigt!** Karret må under ingen omstændigheder isoleres, da dette kan skade karrets elektronikkomponenter. Hvis en anden installation skal isoleres, er det vigtigt først at frakoble karret.
- Installation **skal** ske iht. gældende regler for stærkstrømsinstallationer.
- Installation **skal** udføres af autoriseret elektriker.
- Installation **skal** udføres med jordforbindelse og skal sikres med HPFI-relæ med maks. 30 mA.
- Installationen skal udføres med flerfaset afbryder med mindst 3 mm kontaktseparation, således at stømmen nemt kan frakobles ved f.eks. service.
- Indgående spændingskomponenter med ekstra lav spænding <12 V, skal være utilgængelige for personer i badet.
- Udligningsforbindelsen skal være fast forbundet til karrets stel.
- I huse med potentialudlignet fundament skal der tilsluttes en jordledning med et ledningsareal på 6,0 mm² fra den mærkede forbindelsesklemme på badekarrets holder til tilslutningsdåsen. Mærkning: 

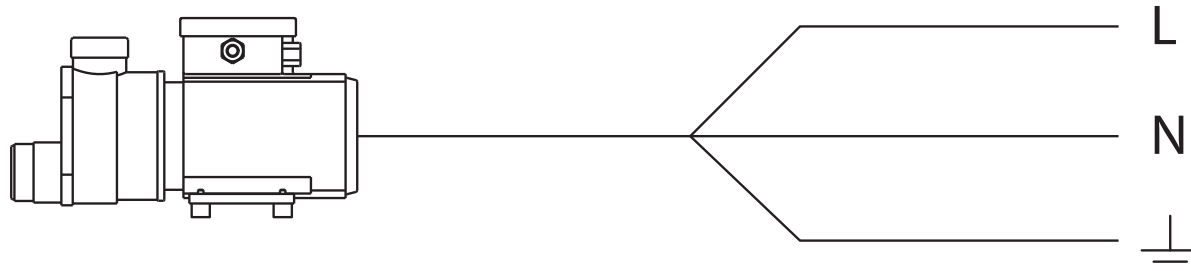
Effekt

Hvilket system dit kar er udstyret med, er markeret på side 2.

- Base: 1N~ 230V 50Hz 900W
- Upgrade: 1N~ 230V 50Hz 900W (gælder ikke Aqua 160 duo)
- Upgrade i kar Aqua 160 duo: 1N~ 230V 50Hz 1100W
- Deluxe: 1N~ 230V 50Hz 2410W (gælder ikke Aqua 160 duo)
- Deluxe i kar Aqua 160 duo: 1N~ 230V 50Hz 2610W
- Premium: 1N~ 230V 50Hz 2950W (gælder ikke Aqua 160 duo)
- Premium i kar Aqua 160 duo: 1N~ 230V 50Hz 3150W

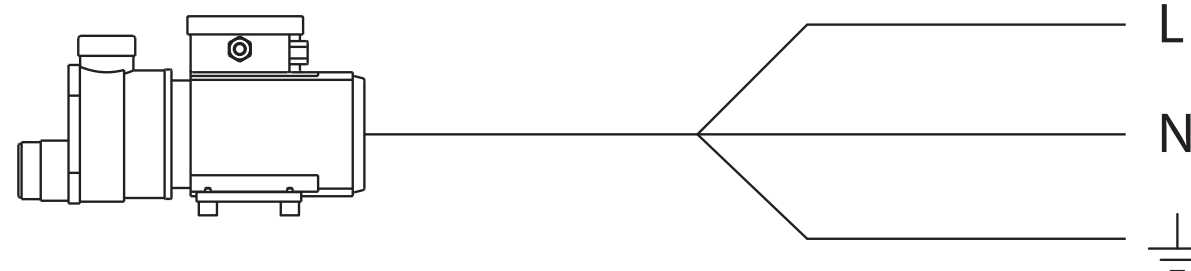
Elskema system Base og Upgrade

Gælder ikke Aqua 160 Duo Upgrade



PUMP 900 W

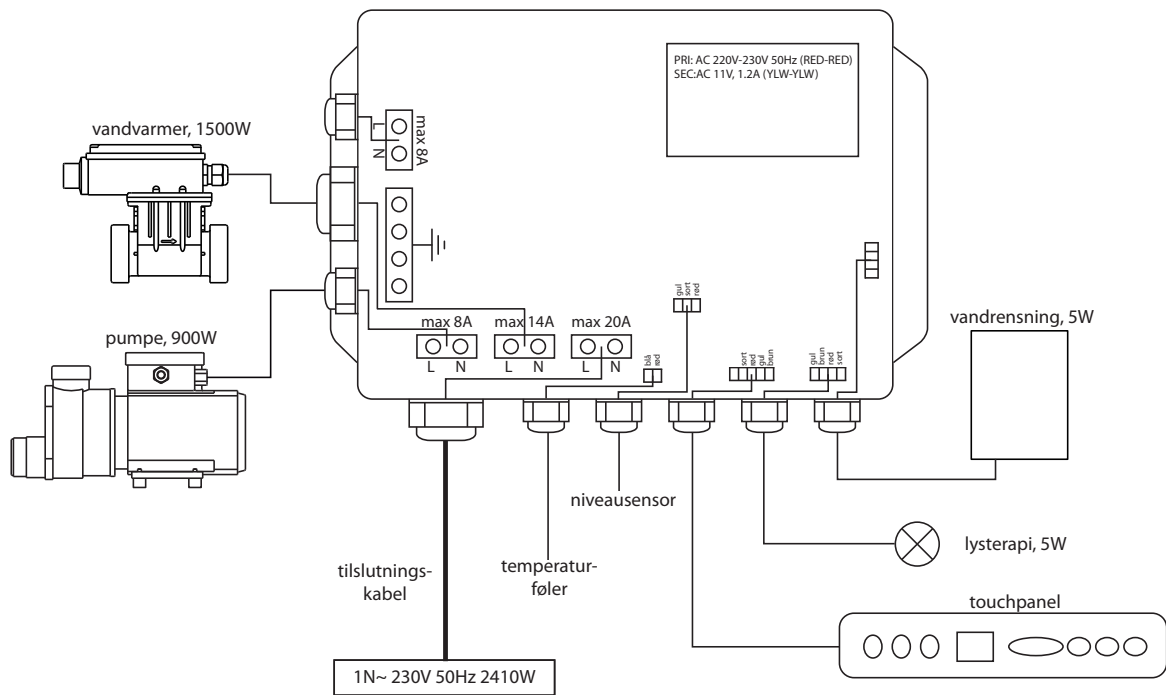
Gælder kun Aqua 160 Duo Upgrade



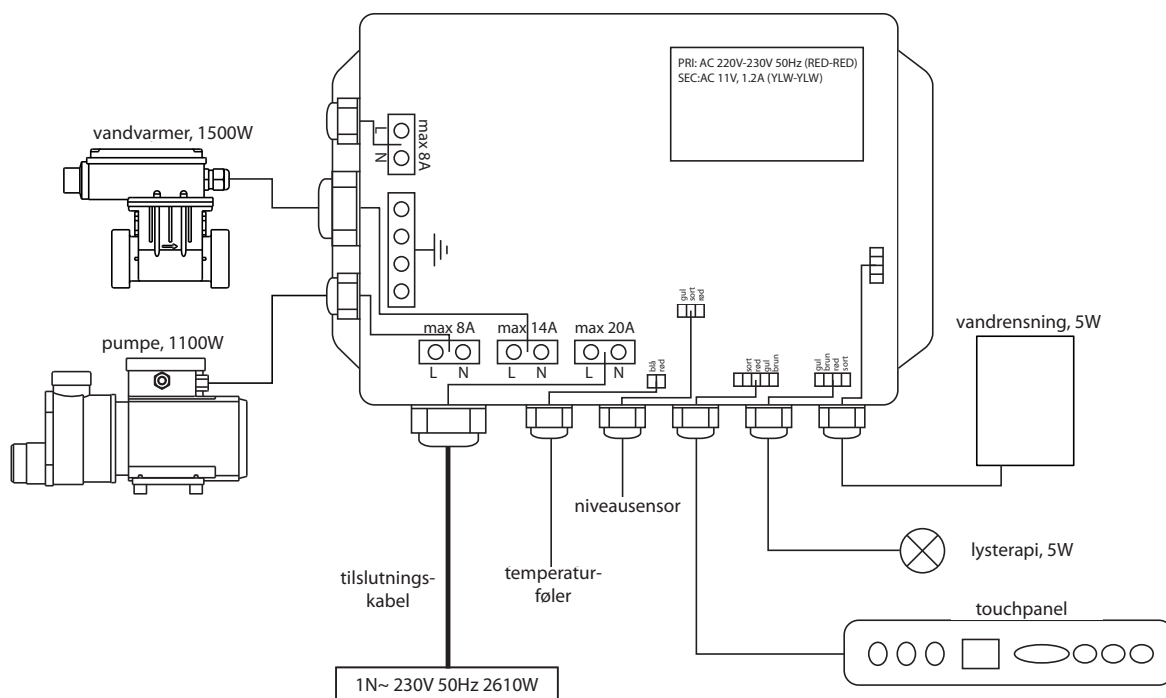
PUMP 1100 W

Elskema system Deluxe

AQUA 140C, AQUA 160SQ, AQUA 160 V/H, LIME 160SQ - DELUXE

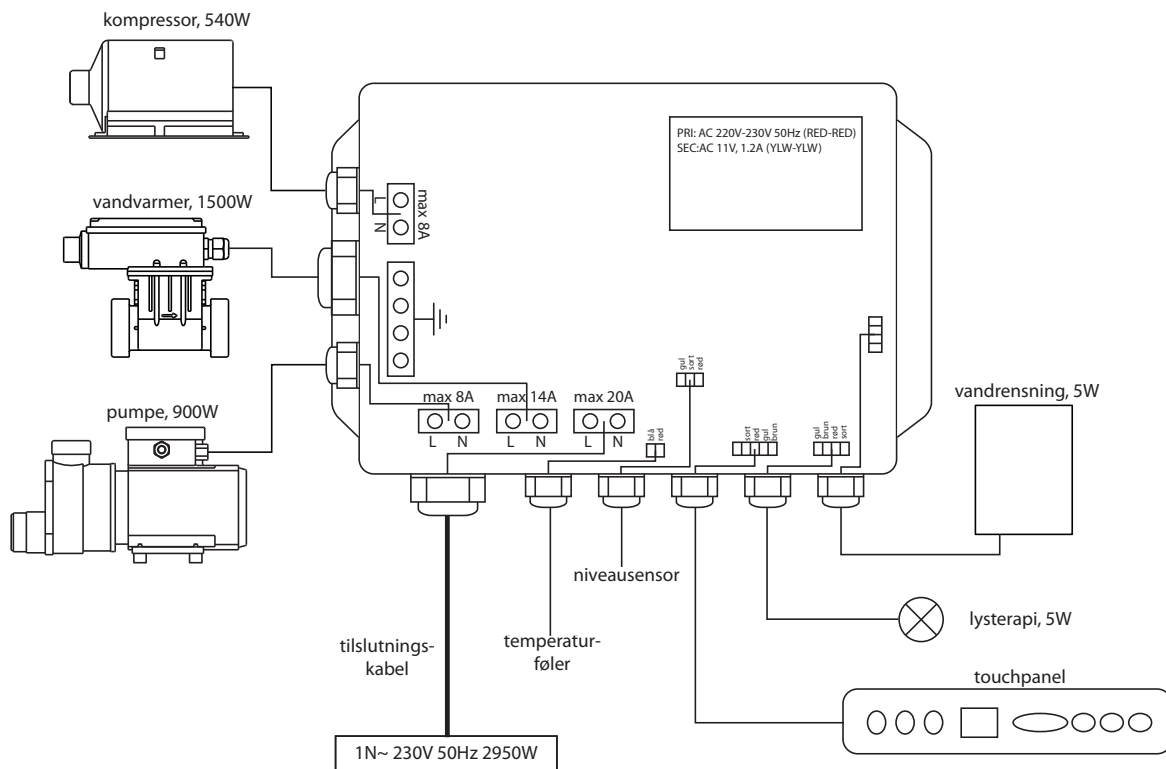


AQUA 160 V/H DUO - DELUXE

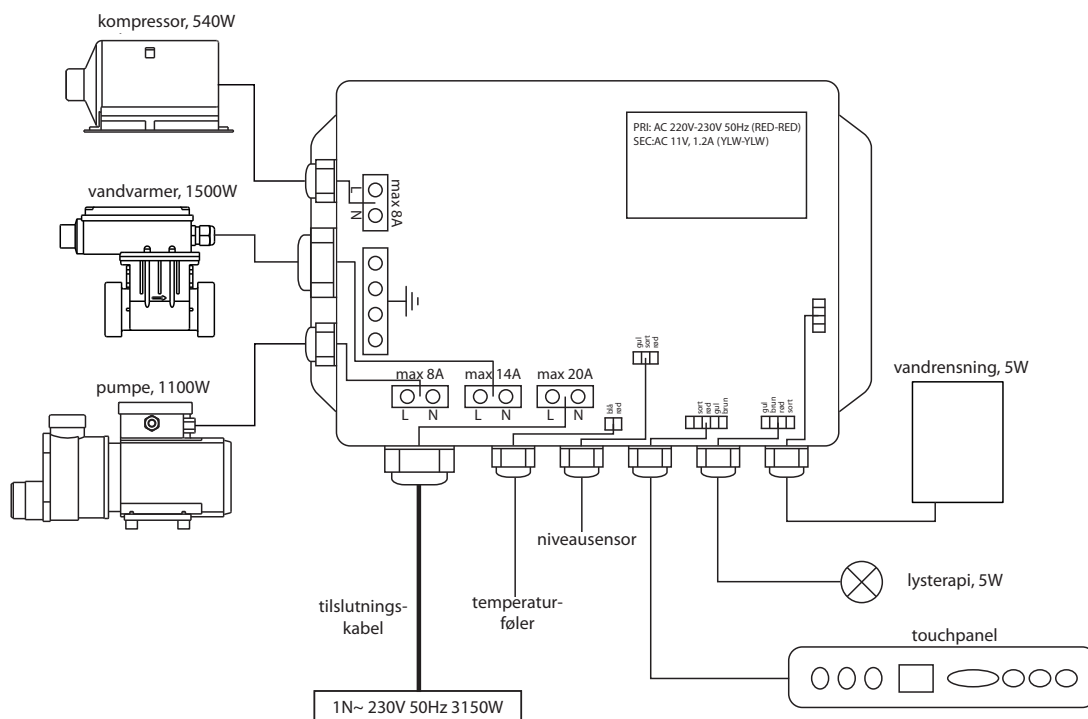


Elskema system Premium

AQUA 140C, AQUA 160SQ, AQUA 160 V/H, LIME 160SQ - PREMIUM

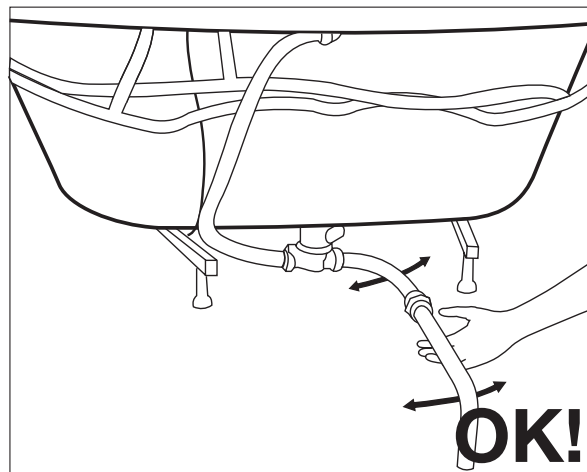
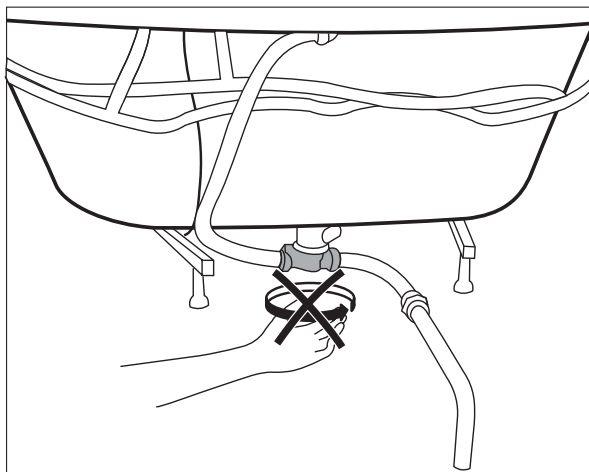


AQUA 160 V/H DUO - PREMIUM



Tilslutning af vand og afløb

- Installation **skal** altid udføres iht. gældende vvs-regler.
- Installation **skal** altid udføres af autoriseret vvs-installatør.
- Tilslut afløbsslange og afløbsrør mellem badekarrets afløb og gulvafløbet. Afløbsslange og afløbssrør medfølger karret. Skær røret til efter behov for tilpasning af længden. **VIGTIGT!** Vrid ikke afløbets faste dele, da dette vil medføre lækage og andre funktionsproblemer. Tilpas i stedet afløbsrørets og slangens placering til karrets afløb.



Vrid **ikke** afløbets faste dele!

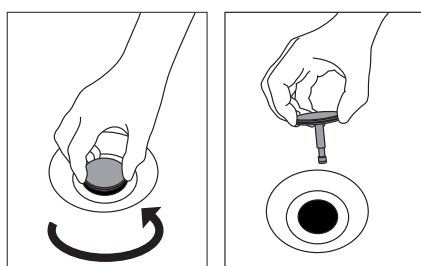
Test og finjustering

Dit badekar er udstyret med en bundprop, som ser forskellig ud, afhængig af om det er udstyret med et massagesystem eller ej.

I et massagebadekar åbnes afløbet ved hjælp af et greb, som er placeret på overkanten af karrets inderside. Det kan være nødvendigt at justere bundproppen, så den slutter ordentligt tæt. I bundproppens nederste ende er der en justeringsskrue med låsering, som regulerer proppens længde. Er proppen for lang, tætnes den ikke, og er den for kort, åbnes proppen ikke ordentligt. Juster proppen, og test, om den slutter tæt i lukket position og ikke slutter tæt i åben position. Bundproppen løsnes i åben position ved at gribe om kanterne og trække den lige op. Det kan kræve lidt kræfter. På samme måde løsnes bundproppen for at rense afløbet.



Afløbet på kar uden massagesystem åbnes og lukkes ved at trykke på bundproppen. Her er det ikke nødvendigt at justere bundproppen, men når bundproppen skal løsnes for at rense afløbet, skal det gøres ved at skrue proppen løs.



Bundprop til badekar

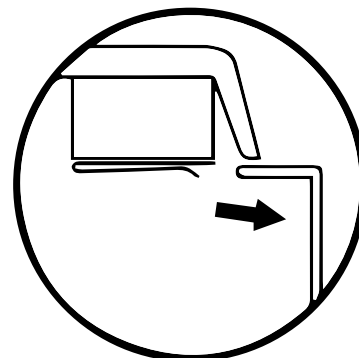
- Alle massagebadekar er udstyret med en overfyldningssikring. Test overfyldningssikringen ved at fylde vand i, så det løber over i overfyldningssikringen, som er placeret bag grebet til afløbet. Kontrollér, at vandet uden hindring løber ud til gulvafløbet
- Fyld karret med vand, start systemet og kontroller at alle funktioner fungerer. Testkørsel af systemet med koldt vand kan forårsage kondens på slangernes og koblingernes ydersider. Det kan få karret til at fremstå som læk, uden at det er tilfældet. Testkør derfor altid karret med en vandtemperatur svarende til minimum rumtemperatur. For mere information om systemet se s. 19–24. Læs også sikkerhedsafsnittet på side 4, før du bader. Skulle der mod forventning opstå problemer, kan du med fordel læse afsnittet om fejlsøgning på s. 26.

Montering af front

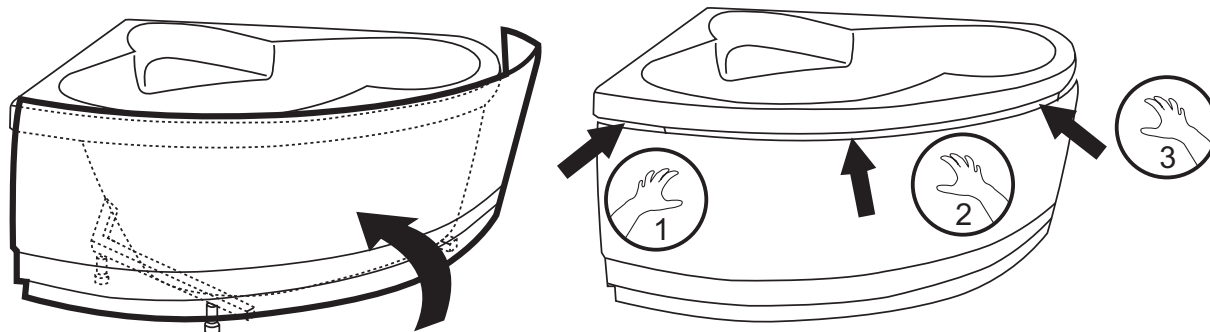
Front og evt. gavl monteres og demonteres som angivet i beskrivelsen nedenfor.

Fronten fastgøres med clips, der er monteret under karrets ramme som vist til højre.

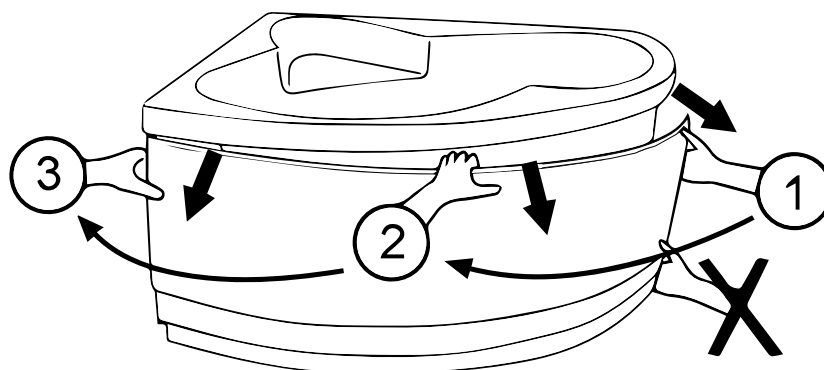
VIGTIGT! Grib altid i frontens øverste kant ved demontering. Hvis du trækker i frontens nederste kant er der risiko for, at fronten knækker.



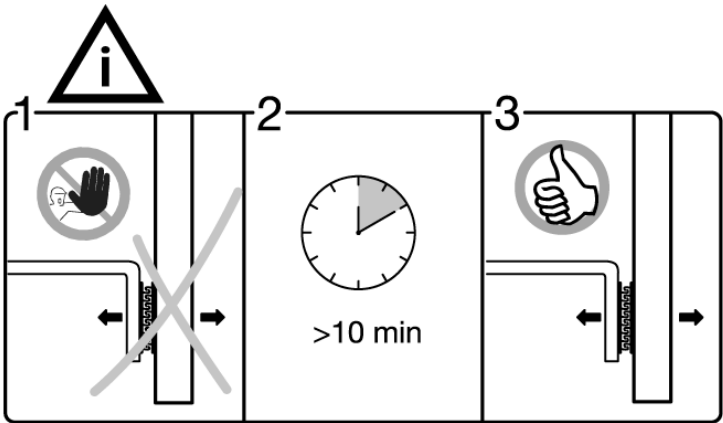
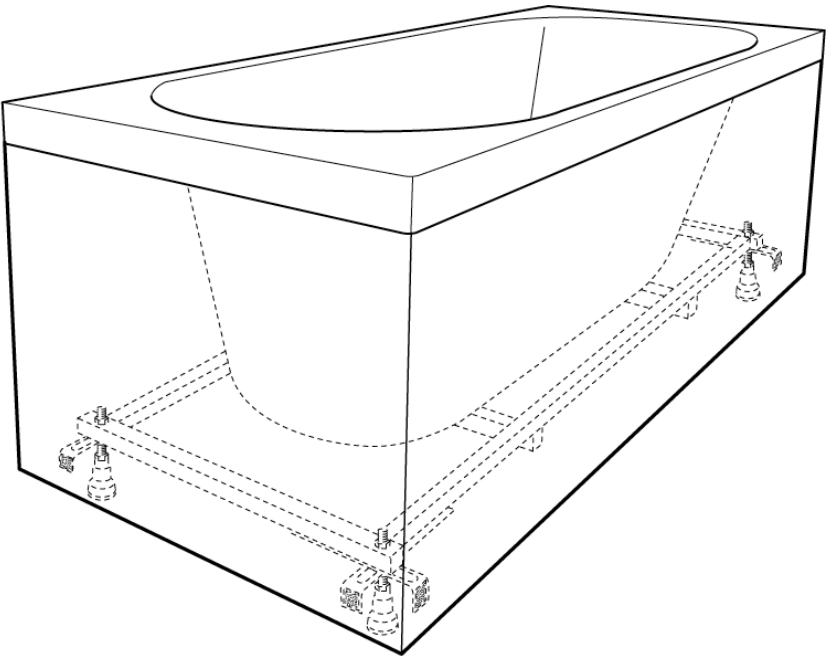
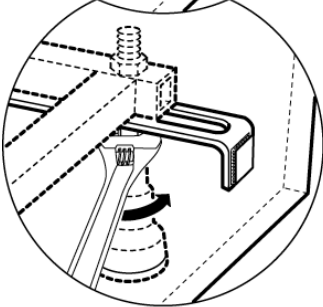
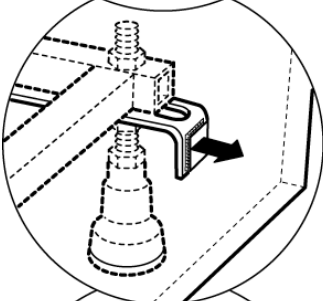
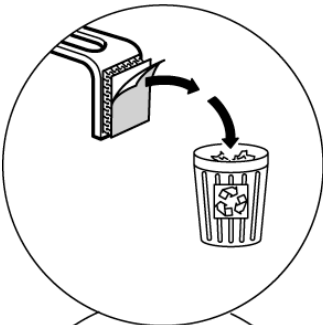
Montering



Demontering



Kar med front og gavl er udstyret med støtter i den nederste kant, som holder front- og gavlpartierne på plads. Der er monteret velcro på støtterne. Juster og fixer støtterne, således at de sidder 3-4 mm indenfor karets kant og monter derpå fronter og gavle.



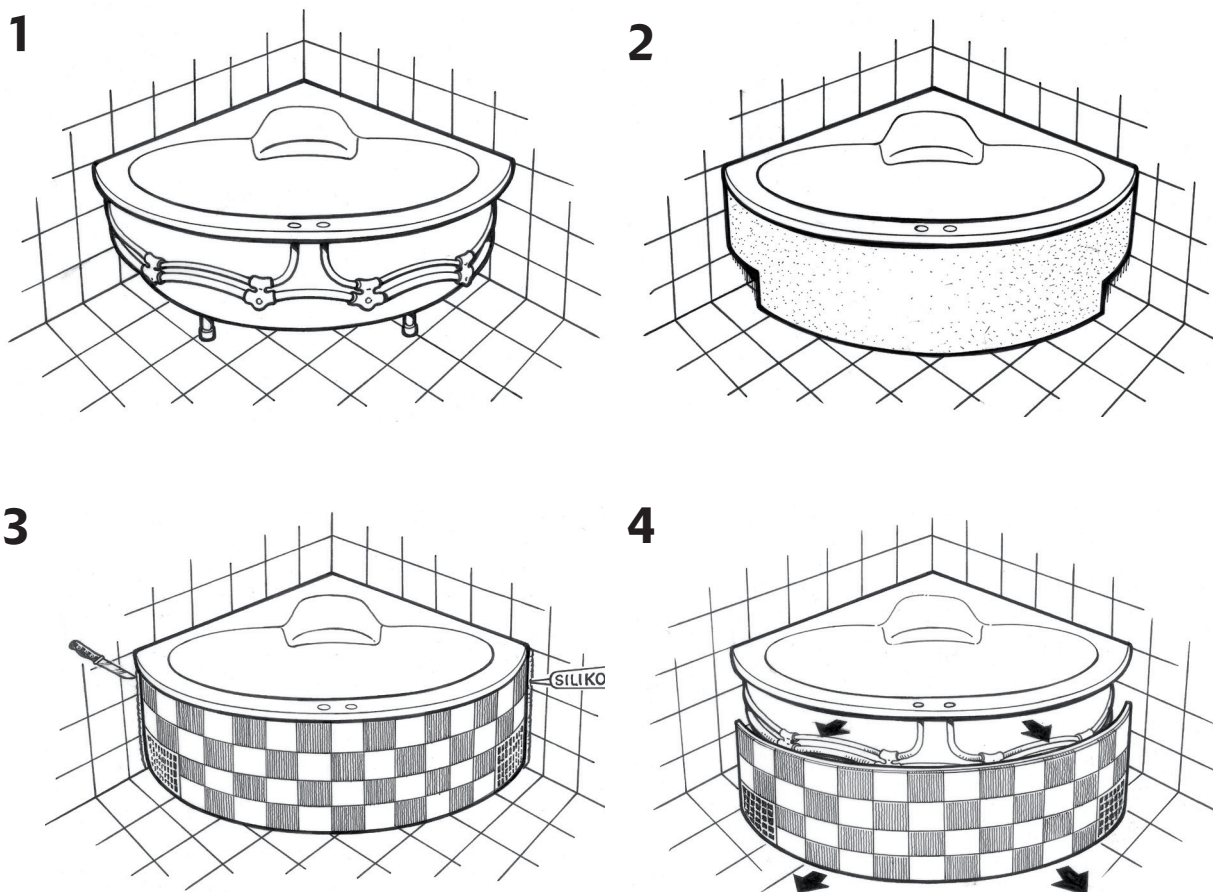
Indbygning af kar

Vid indbygning af kar er det vigtigt at tænke på følgende:

- Ved indbygning bør du altid følge nedenstående foreskrifter:
- Hvis karrets indbygning skal beklædes med fliser, må fliserne ikke hænge i karrets kant. Pladen, hvorpå fliserne opklæbes skal hvile på samtlige karrets støtteben. Kontroller karrets højde, mens det er fyldt med vand. Tilpas indbygningspladen efter denne højde og anvend en blød fugemasse, som kan tåle de belastninger, som karret udsættes for i forbindelse med påfyldning og tømning.
- Begynd ikke indbygning før karret er sat på sin tiltænkte plads. Dette for at undgå fejl som følge af misforståelser eller afvigelser i målangivelser. Af produktionstekniske årsager kan målangivelser variere en smule.
- Sørg altid for at de indbyggede dele er godt ventilerede. Ventilationskravene foreskriver minimum to ventilationslemme, som hver især måler minimum 400 cm². Ventilationslemmene skal placeres i frontsidens nedre yderste hjørner.
- Sørg altid for, at der er indbygget inspektionslem, som gør det muligt at besigtige karret ved evt. lækage eller anden form for service (inspektionslemmen kan evt. kombineres med ventilationslemmene).
- Hvis gulv afløbet er placeret inden for indbygningen skal det være tilgængeligt via en servicelem. **VIGTIGT!** Hvis spabadekarret er udstyret med vandvarmer, skal vandvarmerens overophedningssikring ligeledes være tilgængelig.
- Eventuel gulvvarme må ikke installeres under indbygningen, da for høje temperaturer kan skade karrets funktioner.

Nedenfor illustreres indbygning som er nem at udføre og desuden hensigtsmæssig ved service. Indbygningen kan nemlig fjernes, hvorved man undgår at løfte karret, som ofte er forbundet med meromkostninger. Omkostninger som udelukkende afholdes af karrets ejer.

1. Stil karret på dets tiltænkte plads og tilslut el og vand iht. foreskrifterne på de foregående sider. Udfør de i monterings- og installationsanvisningen angivne testog finjusteringer.
2. Indbygningsplade tilpasset karrets mål i f.eks. luxplader, som siden beklædes med fliser.
3. Fastgør indbygningspladen mod vægge med silikone. Indbygningen kan således nemt fjernes senerehen ved at skære silikonen løs og løfte indbygningspladen væk fra karret (figur 4).



Anvendelse

Tips til badet

At bade i et spabadekar er balsam for krop og sjæl. Massagen har en afslappende, men vengørende effekt på ømme og trætte led og muskler.

Du opnår den optimale massageeffekt ved en vandtemperatur mellem 36 og 38 grader. Start massagen i ti minutter og øg langsomt massagetiden efter behov.

Det er OK at anvende olie (vandopløselig), salt og skum, dog uden farvestoffer, som kan sætte sig fast i akrylen og være svære at fjerne. Dette dækkes ikke af garantien. Kombiner evt. med levende lys og dæmpet musik.

Vi håber, at du vil få mange skønne badoplevelser i dit nye spabad fra Hafa.

Sugsil och säkerhetsventil

I et badekar med massagesystem suges vandet ud gennem en sugesi, cirkulerer i systemet og presses gennem massagedyserne. Hvis sugesien, som er placeret i karrets afløb, blokeres, kan vandet ikke cirkulere i systemet, og så kommer der ikke noget vand ud af dyserne.

Af hensyn til din sikkerhed er alle vores massagebadekar udstyret med en sikkerhedsventil. Sikkerhedsventilen fungerer på den måde, at hvis noget helt tilstopper pumpens sugesi, åbnes en ventil, der lukker luft ind til pumpen. Pumpen taber så sugeevnen, og genstanden frigøres. Herefter fungerer pumpen igen som normalt.

Det kan være nødvendigt at slukke for pumpen og genstarte den på ny efter et sikkerhedsstop.

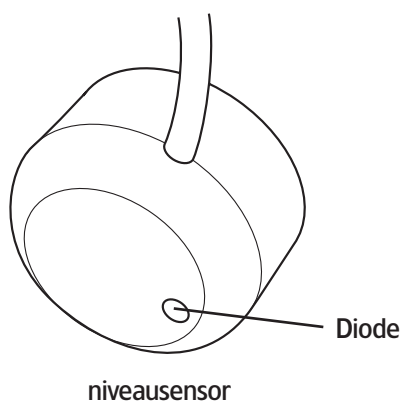


indsugningsrist placeret i afløbet

Tørkøringssikring

System Deluxe og Premium er udstyret med tørkøringssikring i form af en niveausensor, som forhindrer pumpen i at starte i et tomt kar. Niveausensoren sidder på karrets bagside og er forsynet med en diode, som tændes, når karret fyldes og sensoren aktiveres, se illustrationen nedenfor.

System Base og Upgrade er tørkøringssikre i og med, at pumpen tåler tørkøring i kortere tid. Tørkøring frarådes!



Systembeskrivelse

Nedenfor er en kort beskrivelse af styringen og indholdet i Base-, Upgrade-, Deluxe- og Premium-systemet. Herefter beskrives alle de funktioner, som indgår i systemerne. Hvilke funktioner, der indgår i de respektive systemer, er markeret i venstre margin. Hvilket system dit kar er udstyret med, kan du se i begyndelsen af manualen på side 2. De regulatorer, som er fælles for systemerne, beskrives i forbindelse med den respektive funktion.

Base og Upgrade

Base er som standard udstyret med sidemassage. I Upgrade indgår også ryg- og fodmassage.

Pumpen, som driver side-, ryg- og fodmassagen, tændes og slukkes med en startknap, som er vist på nedenstående billede.

Pumpen, som driver side-, ryg- og fodmassagen, tændes med en startknap, som er vist på nedenstående billede. Når pumpen startes, går den i gang med et fast massagetryk. Når du trykker på startknappen igen, skifter den til en pulserende tilstand, som giver en blødere, varieret massage. Ved næste tryk på knappen slukkes pumpen.



Startknap

Deluxe og Premium

System Executive er udstyret med side, ryg og fodmassage og har desuden som standard vandvarmer, lysterapi og vandrensning. Premium indeholder desuden et bundsystem med Booster. Systemet styres primært vha. det elektroniske touchpanel. Systemet startes ved holde knap A nede et par sekunder - herved bliver de forskellige systemer tilgængelige. Panelet kan nu aktivere/stoppe de forskellige funktioner. På panelet kan du også se den aktuelle badetemperatur, indstille den ønskede temperatur, skifte mellem forskellige lysterapi-tilstande samt øge og mindske kompressorens effekt i Premium-systemet.

Pumpen til side-, ryg- og fodmassage startes med knap B og massagestyrke og -funktioner reguleres herefter på en drejeknap (beskrives på de følgende sider).

Lysterapi startes med knap C. Som standard vil lysets farve skifte automatisk. Ved vekslende lys vises symbolet ► i displayet. Tryk på højrepilen, knap D, for at skifte til samme konstante farve. Ved samme konstante farve vises symbolet ■ i displayet. Ved at trykke flere gange på højrepilen, veksles mellem de forskellige farver. Tryk på venstrepilen for at vende tilbage til automatisk vekslende farver. Lysterapien kan reguleres med pilene når som helst, forudsat at temperatur- eller luftregulering ikke er aktiveret..

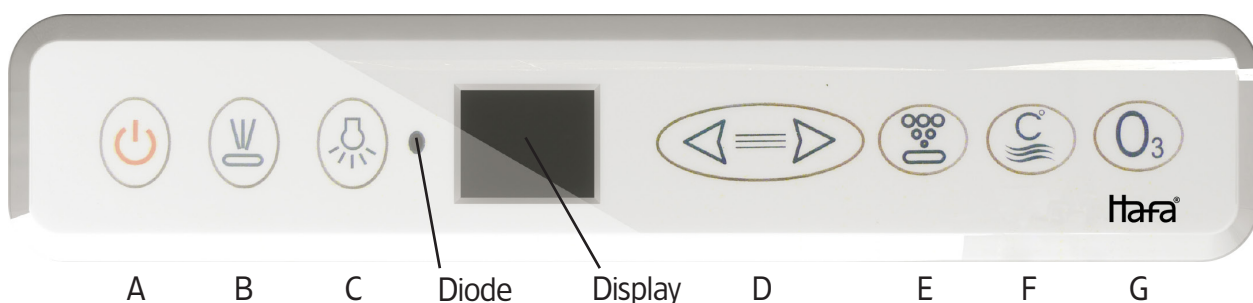
Premium-systemet er udstyret med en kompressor. Når kompressoren startes (knap E), vises tallet 5 i displayet. Nu kan kompressorens effekt reguleres mellem 1 og 10 ved hjælp af pileknapperne. Efter nogle sekunder skifter displayet og viser igen vandets temperatur og effekten kan så ikke reguleres, med mindre man deaktiverer og genaktiverer bundsystemet. Når badekarret er tømt og du trykker på E-knappen, starter kompressoren for tørblæsning af bundsystemet. Den kører i 5 minutter og slukker derefter automatisk.

Som udgangspunkt vises altså vandtemperaturen i displayet. Vandvarmeren aktiveres med knap F. Nu vises den indstillede temperatur, og du kan regulere denne efter ønske vha. pileknapperne. Justering skal ske imens teksten TEMP blinker i displayets nederste kant. Vandvarmeren kan kun aktiveres når pumpen kører.

Vandrensning startes og stoppes med knap G.

System Deluxe og Premium har indbygget driftstop, som slukker systemet efter 30 minutter. Vil du fortsætte dit bad, skal du blot tænde systemet igen.

Touchpanelet er forsynet med en tastelås. Når systemet er i gang slukkes det med et hurtigt tryk på knappen A. For at låse systemet til den indstilling, som du ønsker, skal du holde knappen A nede i 3 sekunder, indtil teksten LOC vises i displayet. Når panelet er låst kan karrets funktioner ikke reguleres gennem panelet. For at låse panelet op igen, holdes hovedafbryderen inde i 3 sekunder, indtil teksten forsvinder.



Spabadets funktioner

Base

Upgrade

Deluxe

Premium

Sidemassage

Sidemassagen består af massagedyser af typen Bigjet. Disse dyser er placeret langs massagebadekarrets langsider. Hafas Bigjets kan indstilles individuelt. Du styrer selv retningen af hver dyse, så du får massagen lige dér, hvor du ønsker den.

Massageeffekten kan forstærkes ved at tilføre luft til systemet. I systemerne Base, Upgrade og Deluxe reguleres iblandingen af luft ved hjælp af den lille drejeregulator, som vises på billedet på næste side. Regulatoren drejes med uret for at lukke luft ind i systemet og mod uret for at lukke for luftblandingen. I forbindelse med Premium-systemet er reguleringen af luftblandingen beskrevet under overskriften Booster

Ryg- og fodmassage

Hafas rygmassage består af seks minidyser, som giver en afslappende massage.

Trykket ved ryg- og fodmassage reguleres med en stor drejeregulator – se billedet på næste side. Ved at dreje regulatoren kan du trinløst vælge, hvor stor en del af massagetrykket, du vil have i henholdsvis sidemassagen og ryg-/fodsystemet. Iblandingen af luft til ryg- og fodmassage reguleres med en lille drejeregulator af den type, som er vist på billedet på næste side.

Hafas fodmassage består af 4 minijets, som giver afslappende massage. Fodmassagen reguleres sammen med rygmassagen.

Vandvarmere



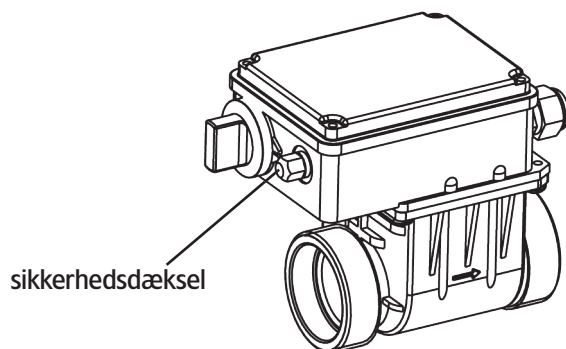
Bigjet



Minijet

vandvarmer, kan du bade lige så længe, du har lyst. Vandvarmeren bevarer vandets temperatur på 38 grader. I system Executive kan vandvarmerens termostat indstilles via kontrolpanelet. Vedligeholdelse varmeren kan kun bruges, når side eller ryg massage er aktiv.

Vandvarmeren er udstyret med en overophedningssikring, som slår vandvarmeren fra, hvis temperaturen overstiger 45 grader (resten af systemet fungerer fortsat upåvirket). For at genstarte efter sikringsstoppet vandvarmeren skal det lille sikkerhedsdæksel på vandvarmeren skrues af. Tryk derefter på den røde knap.



lille drejeknap



stor drejeknap

Kombineret belysning og lysterapi

Hafas belysning giver et behageligt og stemningsfyldt undervandslys. Med lysterapi får du desuden mulighed for at vælge mellem forskellige lysfarver. Lyset stimulerer dine sanser og skaber velvære og indre harmoni.

Lysterapien kan aktiveres med enten ensfarvet eller vekslende mellem alle regnbuens farver i 15 sekunder ad gangen.

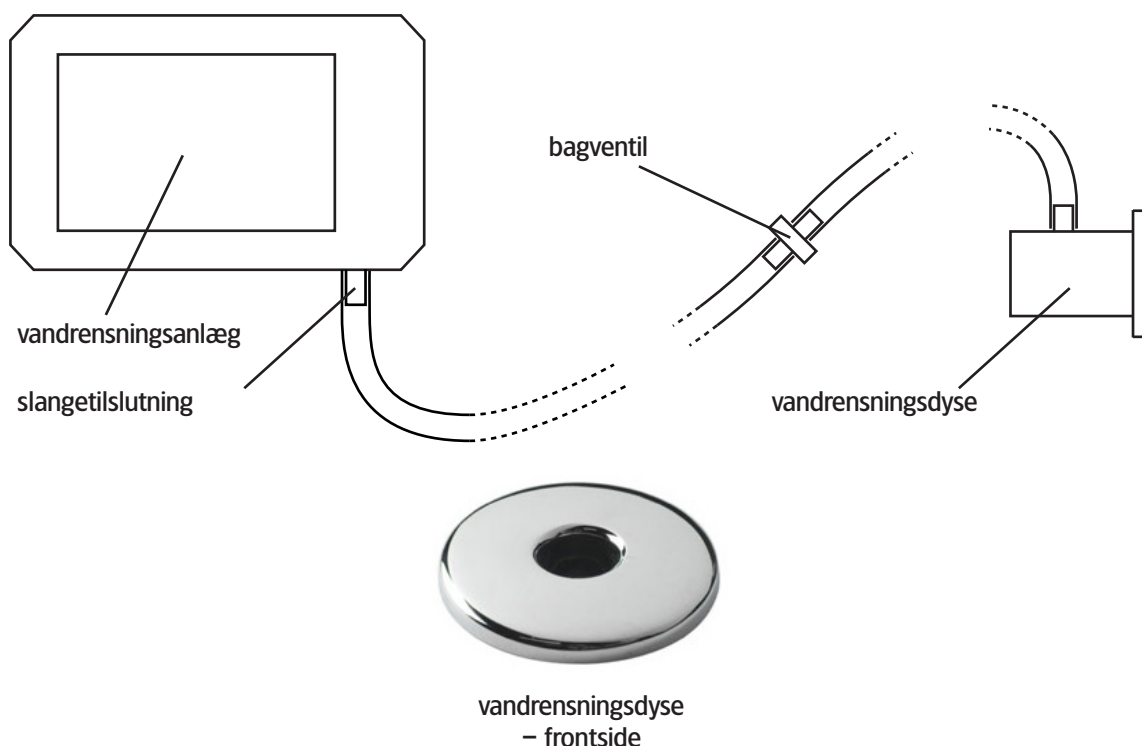
Vandrensning

Hafas vandrensningsanlæg forvandler vha. UV-lys syremolekyler til rensende molekyler, som angriber urenheder i badevandet. De rensende molekyler tilføres badevandet vha. vandrensningsdysen.

I sjældne tilfælde kan en stikkende lugt opstå, når pumpen startes. Sker dette, skal du slukke pumpen og kontrollere at slangetilslutningen mellem vandrenser og vandrensningsdysens bagside er intakt og ikke har løsnet sig (se billedet nedenfor). Hvis slangetilslutningen er intakt og lugten fortsætter, beder vi dig rette henvendelse til Westerbergs serviceafdeling for hjælp.

VIGTIGT!

Vandrensningsdysen må aldrig spærres eller blokeres, når systemet kører!



Bottensystem med Booster

I Hafas bundsystem indgår 8-15 specialtilpassede dyser placeret på karrets bund. Dyserne leverer millioner af små varme luftbobler som øger massageeffekten og stimulerer blodomløbet. Bundsystemet kan aktiveres separat uanset valg af øvrige systemer og tilvalg. En kombination af bundsystem og Hafa booster tilfører ekstra effekt til sidemassagen. Ved at dreje boosterens store drejeknap flytter du trinløst effekten fra bundsystemet til sidemassagen (se billede på foregående side) og dermed presses kraften fra både luftkompressor og pumpe ind i sidesystemet.



Lampe



Bunddyse

Vedligeholdelse

Vedligeholdelsesråd

Hold dit kar rent og friskt i mange år fremover:

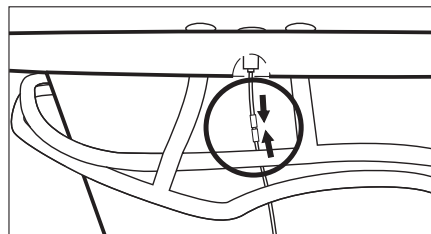
- Badekarrets overflade rengøres til hverdag med et almindeligt mildt rengøringsmiddel uden slibeeffekt.
- Risten i karrets afløb bør jævnligt renses: Fjern bundproppen ved at løfte eller skrue dækslet af som beskrevet på s. 11. under afsnittet "test og finjustering"..
- Anvend ikke rengøringsmiddel til rør i dit nye kar. Det nye kar fyldes blot med rent vand. Først efter 3-6 mdr. skal karret rengøres med rengøringsmiddel. Herefter gentages behandlingen 4-6 gange årligt.
- Et kar som sjældent bruges skal rengøres oftere, end et kar, som ofte anvendes. Fyld karret med varmt vand og tilsæt rørrengøringsmidlet (følg rengøringsmidlets doserings- og brugsanvisningen), start derpå systemet og lad det køre i ca. 10 minutter. Tøm karret og fyld det påny med rent koldt vand. Start systemet igen og lad det køre i yderligere 5-10 minutter.
- Hvis karrets overflade bliver mat med tiden, kan glansen genskabes ved at anvende med almindelig båd- eller bilpolish. Herefter behandles med almindelig bil- eller båd voks. Behandling med voks ca. 2-3 gange årligt letter den daglige overfladerengøring betydeligt.
- Småskader og ridser kan slibes væk med fint sandpapir. Begynd med et lidt grovere papir -f.eks. korn 500 og afslut med korn 1200. Poler derefter den behandlede overflade med med båd- eller bilpolish for at genskabe glansen.
- Badekar med bunsystem som tilvalg skal tørblæses efter anvendelse for at undgå lugtgener og at dyserne kalker til. For at blæse systemet tørt, startes kompressoren, når karret er tørt for vand. Lad den køre i 2-5 minutter. I Base och Upgrade slukker du selv kompressoren efter tørblæsning. I Deluxe och Premium slukker kompressoren automatisk efter 5 min.
- Anvendes det samme badevand af flere omgange, anbefaler vi at anvende Hafa desinfektionstabletter, som opløses inden for få sekunder. Vandet er derefter klart til brug.

Fejlsøgning

Skulle du mod forventning få problemer med dit spabad, finder du her en række tips og råd til, hvorledes du nemt kontrollerer dit kar, inden du kontakter vores serviceafdeling.

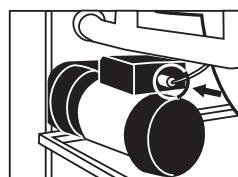
Problem: **Karret starter ikke**

Løsning: 1. Kontroller at der er tilsluttet strøm til karret
2. Kontrollér, at kontakten på ledningen mellem startknappen og pumpen ikke er løsnet/faldet fra hinanden.



Problem: **Bundventilet slutter ikke tæt**

Løsning: Kontroller at justeringsskruen er indstillet i den rette højde (se "test og finjustering" s. 12)



Problem: **Vandvarmeren fungerer ikke**

Løsning: Kontroller at overophedningssikringen ikke er udløst (se "vandvarmere" s. 22).

Problem: **Belysningen virker ikke**

Løsning: Kontroller at der tilsluttet strøm til karret.

Problem: **Ikke alle bunddyser leverer bobler**

Løsning: Kontroller at bagventilkuglen ikke har sat sig fast som følge af kalk:
1. Skru dækslet af dysen
2. Løsn forsigtigt kuglen, som ligger nederst i dysen med en skruetrækker el.lign.
3. Skru dysedækslet på igen.

Problem: **Pumpen kører, men der er meget lavt eller slet intet tryk på mundstykkerne:**

Løsning: Kontroller at karrets indsugningsrist ikke er blokeret. Indsugningsristen er placeret i afløbet.

Problem: **Der er lækage ved en tilslutning til karrets pumpe**

Løsning: Spænd tilslutningsslangen til pumpen (se "udpakning og justering" side 6).

Service

Hvis du efter at have fulgt ovennævnte fejlsøgning fortsat har problemer med dit spabad, bedes du kontakte din forhandler eller Hafa. Vores servicemontør vil så kontakte dig for at afhjælpe problemet.

Hafa® Produktbevis

Dit spabadekar er fremstillet specielt til dig og har derfor sit helt unikke.

Produktionsnummer _____

Angiv altid dette produktionsnummer i forbindelse med spørgsmål til dit kar. Derved sikrer vi, at du får de rette svar og den hjælp, du behøver.

5 års garanti

Du har en 5 års garanti fra købsdatoen på fremstilling- og materiale af din spabad. Læs mere om vores garantibestemmelser på hafa.dk

Værd at vide ved reklamation

Hvis du skulle få problemer med dit spabad, og er du ikke i stand til selv at fejlsøge eller udbedre problemet vha. instruktionerne i fejlsøgningskemaet, skal du kontakte din butikk eller Hafa.

Ved service skal karret være tilgængeligt for servicemontøren. Det påhviler karrets ejer, at sørge for at karret er tilgængeligt for servicemontøren. Såfremt fliser eller andet materiel skal fjernes/ demonteres ved service, er det køberens ansvar at de- og genmontere. Evt. arbejdstid for servicemontøren til at gøre karret tilgængeligt er ikke omfattet af reklamationsretten og debiteres iht. gældende takster.

Kontroller altid samtlige funktioner umiddelbart efter installationen, således at evt. fejl og mangler omgående konstateres.

VIGTIGT!

Garanti og reklamationsretten er kun gældende ved samtidig fremvisning af købskvittering samt kontaktoplysninger på den installatør, som har installeret karret og kun i det land, hvor karret er købt.

Testet af: _____

Pakket af: _____

Installeret af: _____ **Tlf:** _____

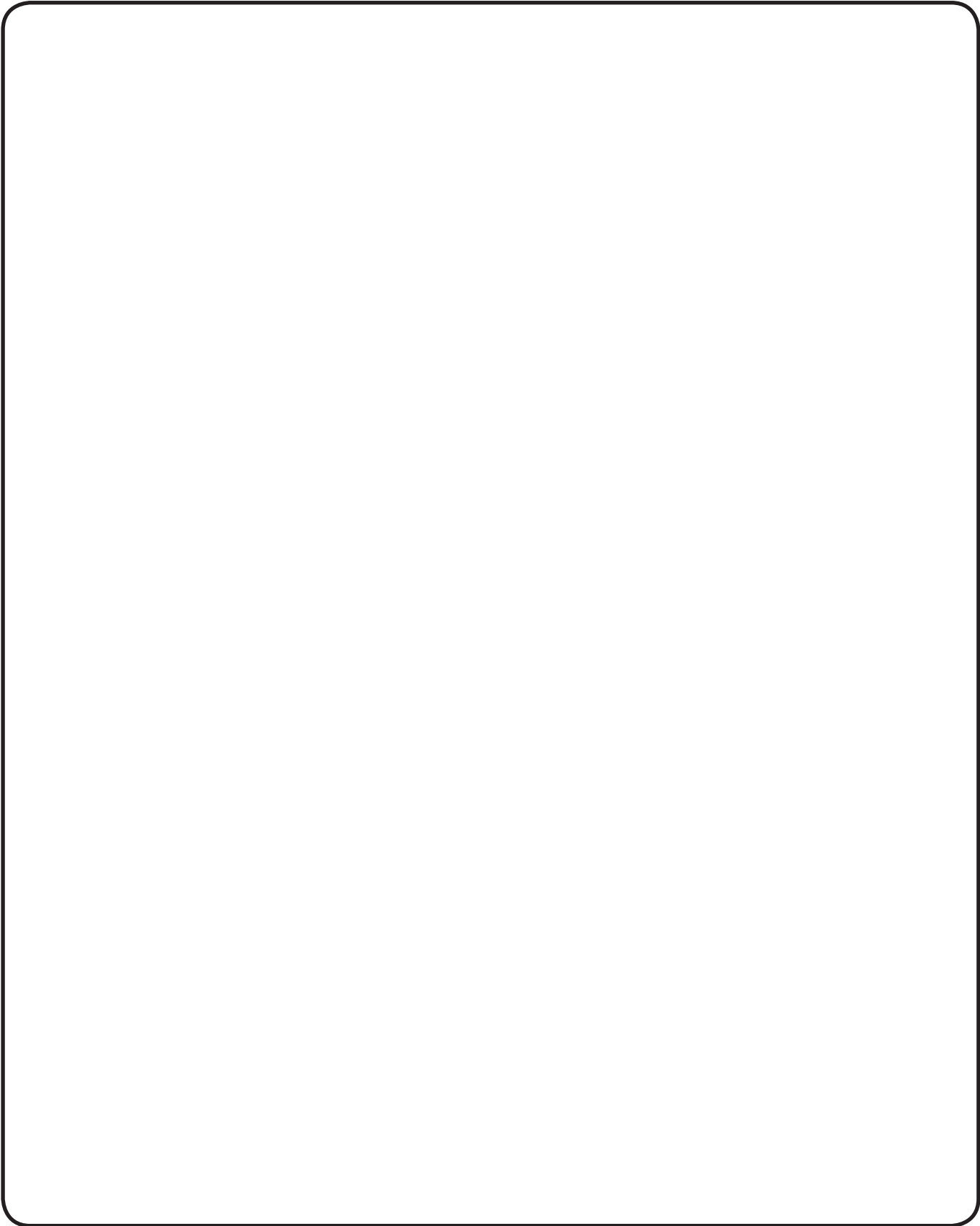


Hafa®

Hafa
Svarvaregatan 5, Box 525
SE-301 80 Halmstad
SWEDEN

www.hafa.dk

E-mail:
service@hafa.se



Hafa[®]

Hafa
Svarvaregatan 5, Box 525
SE-301 80 Halmstad
SWEDEN

Garanti/Warranty.
Service, reservdelar/spare parts
Sweden: Tel: +46 (0)35 15 44 75
Norway: Tel: +47 (0)69 31 02 30
Finland: Puh: +358 (0)9 61500940

www.hafa.se
www.hafa.dk
www.hafabad.no
www.hafa.se
www.hafabathroom.ru
www.hafa.eu

E-mail:
service@hafa.se
service@hafabad.no